

# *Diotime et les lions*

A black and white photograph of a person wearing a lion mask. The person is shown in profile, facing left. The mask is detailed with a mane and a small horn-like protrusion on the forehead. The background is solid black.

*Mylène BENOIT & Magda KACHOUCHE*

*Création 2018*

DOSSIER  
PEDAGOGIQUE

CONTOUR  
PROGRESSIF  
MYLÈNE BENOIT

# SOMMAIRE

<b>RÉSUMÉ</b>	p 3
<b>DISPOSITIF</b>	
1 / TEMPS DU RITUEL	p 4
2 / PENDANT LE SPECTACLE	p 7
3 / APRÈS LE SPECTACLE	p 8
<b>GROUPES ACCUEILLIS / TYPES DE CLASSES</b>	p 9
<b>EN CLASSE : AVANT OU APRÈS LE SPECTACLE / ENJEUX PÉDAGOGIQUES</b>	p 9
<b>LES ATELIERS</b>	p 9
<b>MENTIONS DU SPECTACLE</b>	p 10

***Diotime et les lions*** est une pièce de Mylène Benoit et Magda Kachouche, tout public à partir de 7 ans, adaptée d'un récit d'Henri Bauchau. La pièce a été créée en 2018. Dans ce spectacle, s'entrelacent danses, chants, récits, projections d'images, lumières, musique. Deux interprètes sont au plateau : Diotime (interprétée par Céline Cartillier ou Lilou Robert) et la narratrice (interprétée par Mylène Benoit ou Magda Kachouche).

## RÉSUMÉ :

L'histoire de Diotime se situe dans des temps très anciens. Elle vit dans son village, avec sa famille. Chaque année, a lieu une grande fête rituelle qui dure deux jours, et une nuit. Cette fête, c'est aussi une guerre, pendant laquelle les humains et les lions vont se rencontrer, et s'affronter dans le plus grand respect. Traditionnellement, cette fête est réservée aux hommes et aux jeunes garçons de la tribu. Diotime rêve d'y participer depuis qu'elle est enfant. Aujourd'hui, pour la première fois et avec l'aide de son grand-père Cambyse, Diotime va partir combattre un lion.

## DISPOSITIF : durée totale de la proposition 1h

Nous avons imaginé un dispositif qui permette aux spectateurs/trices de se sentir invités dans le spectacle, plutôt que d'être invités à assister au spectacle. Aussi, nous proposons une pièce qui se déroule en 3 temps :

- 1 / un temps avant de rentrer dans la salle, que nous nommons « rituel d'ouverture ».**
- 2 / le temps du spectacle**
- 3 / un temps d'échange et de discussions juste après le spectacle, dans l'espace scénique.**



### A savoir :

Il est fondamental que les spectateurs découvrent l'entièreté du dispositif et le rituel d'ouverture en arrivant au théâtre.  
Il convient donc de ne pas en informer les enfants par avance, même si les équipes pédagogiques le savent.



Crédits photos Patrick Bergé



## 1 / TEMPS DU RITUEL :

> C'est la **narratrice** qui accueille les spectateurs/trices dans un espace préparé où est diffusé une musique, que les spectateurs/trices retrouveront en arrivant dans la salle et pendant la pièce. Si le lieu le permet, l'espace du rituel est éclairé par des lumières rouge.

La narratrice, en costume, est maquillée « comme une guerrière ».

> Elle va **raconter** l'histoire de Diotime (telle qu'elle est résumée plus haut), et expliquer alors aux spectateurs/trices que pour son premier combat, auquel nous allons assister bientôt ensemble, Diotime a besoin de soutien. Elle a besoin d'une tribu de guerrières, et de guerriers.

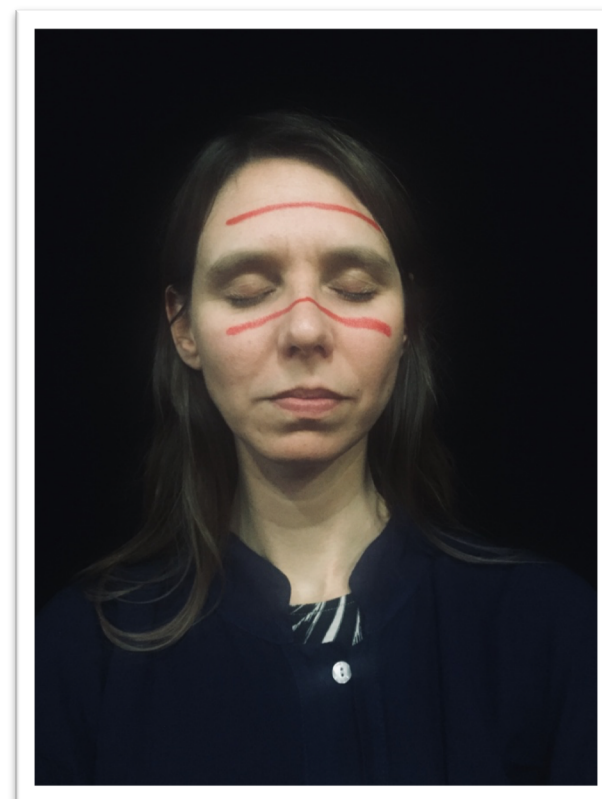
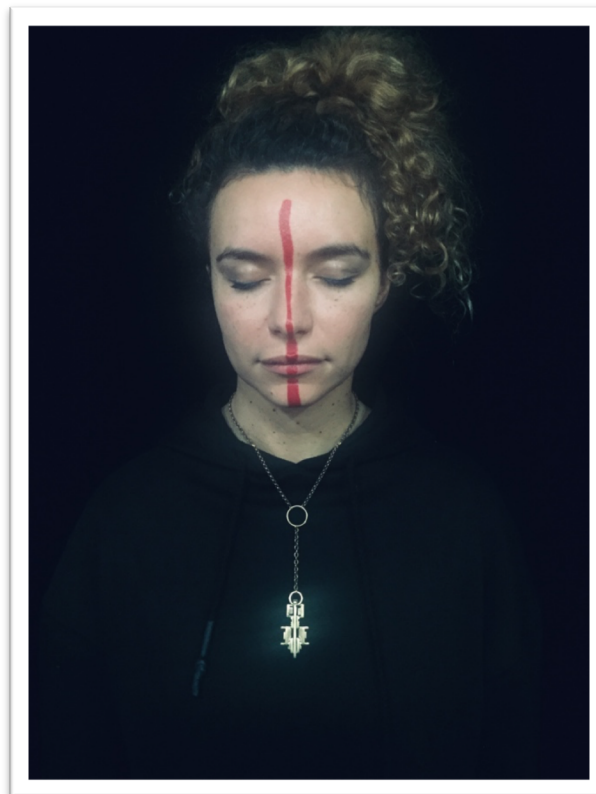
> Pour aider Diotime, on peut donc se « transformer » en guerrier-e en arborant un **maquillage** de son choix (des traits rouge sur le visage, photos à l'appui pour aider à faire son choix).

> Aussi, Diotime en partant à la guerre va avoir besoin d'aide et d'encouragement : des **accessoires** sonores et visuels sont proposés aux spectateurs pour l'accompagner :

- > le son de la forêt (des tubes remplis de grains de riz)
- > le rugissement des lions (des instruments à tonnerre)
- > un feu superbe (des flammes peintes)
- > le son de la source (des carillons)



## EXEMPLES DE MAQUILLAGE :



*Compagnie Contour Progressif*  
*Dossier pédagogique Diotime et les lions*

> C'est la narratrice qui sera le **guide** pendant le spectacle, et qui indiquera aux guerrières et guerriers le moment de se servir de ces outils.

>> A l'aide de l'équipe de médiation du théâtre (également maquillée pour l'occasion), **les spectateurs/trices se font maquiller et choisissent leur accessoire** (un accessoire chacun). Ensuite, la narratrice rassemblera ensuite les spectateurs/trices avant de les faire rentrer au plateau.



#### A savoir :

- Les spectateurs/trices adultes comme enfants sont invité(e)s à se maquiller
- Au sortir du spectacle, du démaquillant et des cotons sont à disposition
- Rien n'est obligatoire : si certain-e-s ne souhaitent ni maquillage, ni accessoire, c'est absolument d'accord!
- Il est important de ne pas prendre de photographies pendant ce rituel, qui est déjà une entrée dans le spectacle

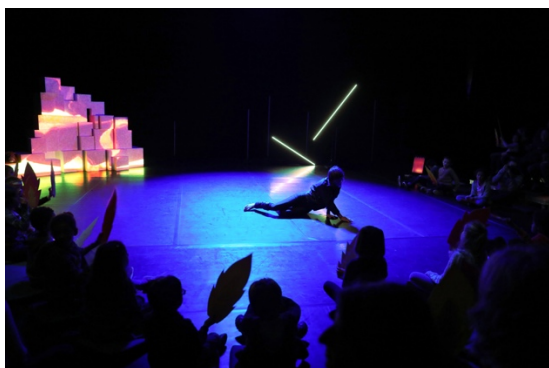
## 2 / PENDANT LE SPECTACLE :

La scénographie de Diotime est organisée selon un dispositif qui est presque « tri-frontal ». L'espace scénique a la forme d'un cercle, et les spectateurs sont invités à s'installer tout autour du plateau, sur des gradins prévus à cette occasion (selon la jauge du spectacle, il arrive aussi qu'une partie des spectateurs/trices soient ensuite installés dans les gradins « classiques » de la salle).

Nous nommons l'espace du plateau: «le village de Diotime ».

Ce dispositif invite à être au plus près de Diotime, qui va s'adresser par le regard, ou la voix, aux guerrières-guerriers / spectatrices-spectateurs. La narratrice, elle aussi installée tout près des spectateurs/trices, va indiquer pendant le spectacle, par des gestes, à quel moment les guerrières et guerriers peuvent soutenir Diotime avec leurs accessoires.

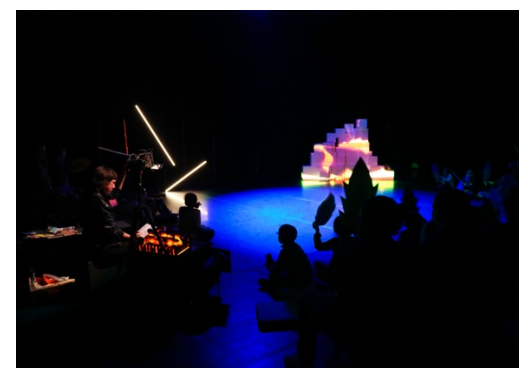
A la fin de la pièce, la narratrice invitera également les spectateurs/trices à reprendre un rythme en chœur pour soutenir Diotime qui chante.



Crédits photos Patrick Bergé



Crédits photos Patrick Bergé



Crédits photos Patrick Bergé



### A savoir :

- L'entrée dans la salle est elle-même ritualisée : les spectateurs/trices ont été au préalable prévenu(e)s par la narratrice que Diotime allait se présenter à eux, et qu'il fallait entrer doucement, et poser son accessoire à côté de soi. A ce moment, il est préférable de ne pas passer trop de temps à « replacer » les spectateurs, afin qu'ils restent habités par le moment du rituel.
- Il est important de laisser les spectateurs/trices réagir pendant le spectacle, ce n'est pas grave si il y a un peu d'agitation.



### 3 / APRÈS LE SPECTACLE :

Juste après le spectacle (suite aux applaudissements), la narratrice demande à ce qu'on rallume la lumière et s'assoit au plateau pour proposer un échange avec les spectateurs/trices. Nous tenons à répondre à toutes les questions et accueillir toutes les interprétations pour que chacun comprenne que ce spectacle est un partage d'imaginaire avec les spectateurs, et qu'il n'y a pas de bonne ou de mauvaise réponse.

L'autonomie de chaque spectateur, enfant ou adulte, dans sa réception de la pièce et de cette expérience partagée est un enjeu central pour nous. Aussi, nous profitons souvent de ce moment pour expliquer « comment » fonctionne un spectacle et pour donner « l'envers du décor ».

Parfois, lorsque nous en avons le temps, nous invitons aussi certains spectateurs à venir composer une image à l'aide de la caméra, des dessins et autres objets et du vidéo projecteur dont la narratrice se sert pendant le spectacle.



#### A savoir :

- Ce temps fait pour nous partie intégrante de la proposition. Il dure en général 15 minutes. Il est donc à inclure sur le temps de la sortie scolaire.



## GROUPES ACCUEILLIS / TYPES DE CLASSES :

Avec l'expérience de tournée de la saison passée, nous nous sommes aperçues que plus les groupes de spectateurs/trices accueillis étaient hétérogènes, plus les échanges étaient riches et l'écoute importante. Si possible, donc, ne pas hésiter à « mélanger » : accueillir des classes de CM1 CM2 avec des classes de collégiens ou lycéens, ou encore des groupes d'adultes.

## EN CLASSE : AVANT OU APRÈS LE SPECTACLE / ENJEUX PÉDAGOGIQUES :

Il est possible de préparer la venue, ou de poursuivre les échanges autour du spectacle.

Voici quelques pistes d'enjeux pédagogiques soulevés dans la pièce :

- > relation avec les ancêtres, la famille - lien transgénérationnel - ce que l'on apprend à travers les autres âges et générations
- > relation de l'humain avec la nature, les animaux
- > place de la femme dans la/les société[s]
- > récit initiatique : comment et par quoi Diotime s'émancipe?
- > la compagnie peut transmettre aux classes le texte de la chanson finale de Diotime afin que les enfants puissent chanter avec elle le dernier couplet, en plus de l'accompagnement habituellement proposé

## LES ATELIERS :

Les artistes de la compagnie peuvent donner des ateliers en relation avec le spectacle. Ceux-ci sont mis en place par la structure les accueillant. Ils peuvent s'adresser à des groupes très divers : enfants, parents-enfants, adultes.



## MENTIONS DU SPECTACLE :

# DIOTIME ET LES LIONS

Création 2018

Durée : 45 minutes + 15 mn de rituel d'avant spectacle

**Conception** Mylène Benoit et Magda Kachouche

**D'après l'œuvre** Diotime et les lions d'Henry Bauchau, publiée aux éditions Actes Sud

**Avec** Céline Cartillier ou Lilou Robert (en alternance) et Magda Kachouche ou Mylène Benoit (en alternance)

**Musique** Nicolas Devos & Pénélope Michel (Cercueil / Puce Moment)

**Textes des chansons** Céline Cartillier, Mylène Benoit, Magda Kachouche

**Costumes** Frédérick Denis

**Accessoires** Sarah d'Haeyer

**Création lumière** Antoine Crochemore, Mylène Benoit, Magda Kachouche

**Régie générale** Juliette Romens ou Matthieu Ponchelle, (en alternance)

**Administration, production, presse** Emilie Drapeau, Camille Martin-Sermolini

**Diffusion** Camille Martin-Sermolini

**Production** Contour Progressif

**Partenaires** Le Gymnase CDCN Roubaix Hauts-de-France, Le Phare CCN du Havre Normandie, L'Échangeur CDCN Hauts-de-France, Centre Chorégraphique National - Ballet de Lorraine, Théâtre des 13 vents CDN Montpellier, Culture Commune Scène Nationale du Bassin Minier du Pas de Calais, Le Volcan Scène Nationale du Havre

La compagnie Contour Progressif bénéficie du soutien du Ministère de la culture et de la communication / Direction régionale des affaires culturelles des Hauts-de-France, au titre de l'aide à la compagnie conventionnée ; de la région Hauts-de-France au titre de l'aide au programme d'activité.

Avec le soutien de la SPEDIDAM